

Viedma, 1 de Septiembre de 2020.-

Ref: Obras de F.O. Choele Choel Expte A/CM/0218/20

Memoria descriptiva

El trabajo consiste en cerrar el anillo de F.O. que quedará abierto luego de que corten las mismas cuando se desaloje el edificio donde funcionaba la Sub Gerencia Administrativa. También y como parte de la obra se deberá llevar una fibra óptica a el inmueble donde funcionan las defensorías.

El trabajo consiste en llevar afuera del inmueble el tendido de Fibra Óptica que actualmente pasa por una bandeja ubicada en un rack del inmueble. Luego realizar todos los empalmes necesarios en una botella ubicada afuera de manera de poder liberar el edificio. Y por el otro lado se deberá tender una fibra para integrar el inmueble de la Defensoría al anillo de Fibra Óptica.

El tendido deberá incluir mano de obra y materiales necesarios. Deberá ser modalidad “llave en mano” de manera que una vez finalizado el trabajo solo reste activar el enlace.

Especificaciones técnicas generales.

- La visita de obra deberá servir para dimensionar el trabajo y formular todas las dudas con respecto al mismo.
- En todo momento se deberán coordinar los trabajos con el Departamento de Telecomunicaciones del Poder Judicial. Al finalizar se realizara una inspección de la obra con el fin de corroborar que se cumplieron las especificaciones.
- Los materiales a utilizar deberán ser de marcas reconocidas y con garantía de calidad.
- Ingreso a los edificios en forma prolija mediante bandejas portacables o ductos similares.
- Toda conectorización deberá ser por fusión con alineación por núcleo.
- Se deberá realizar una medición con dispositivo OTDR y entrega de la misma en formato PDF.

- Se entregara plano del recorrido de la fibra adjunto con documentación donde figuren los puntos de anclaje y los empalmes. Deberá también figurar el lugar de acceso externo por donde entran los cables al edificio con fotos del mismo.
- Para cada lugar donde se realice un empalme de fibra óptica se deberán documentar las fusiones realizadas. Indicando en forma clara que hilos fueron fusionados (color del buffer, color del hilo).
- Se deberá realizar etiquetado e identificación de los cables y conexiones (a consensuar con el Departamento de Telecomunicaciones).
- Toda la documentación deberá ser entregada en formato digital.
- El oferente deberá tramitar todos los permisos municipales para el tendido aéreo de la fibra óptica.
- Todo el tendido y la canalización correspondiente deberá ejecutarse siguiendo las reglas del buen arte y de acuerdo a las normas del área de Arquitectura.

Especificaciones Técnicas Particulares

Instalación de Fibra Óptica.

El oferente deberá tramitar todos los permisos municipales para el tendido aéreo de la fibra óptica.

El trabajo requiere de las siguientes tareas:

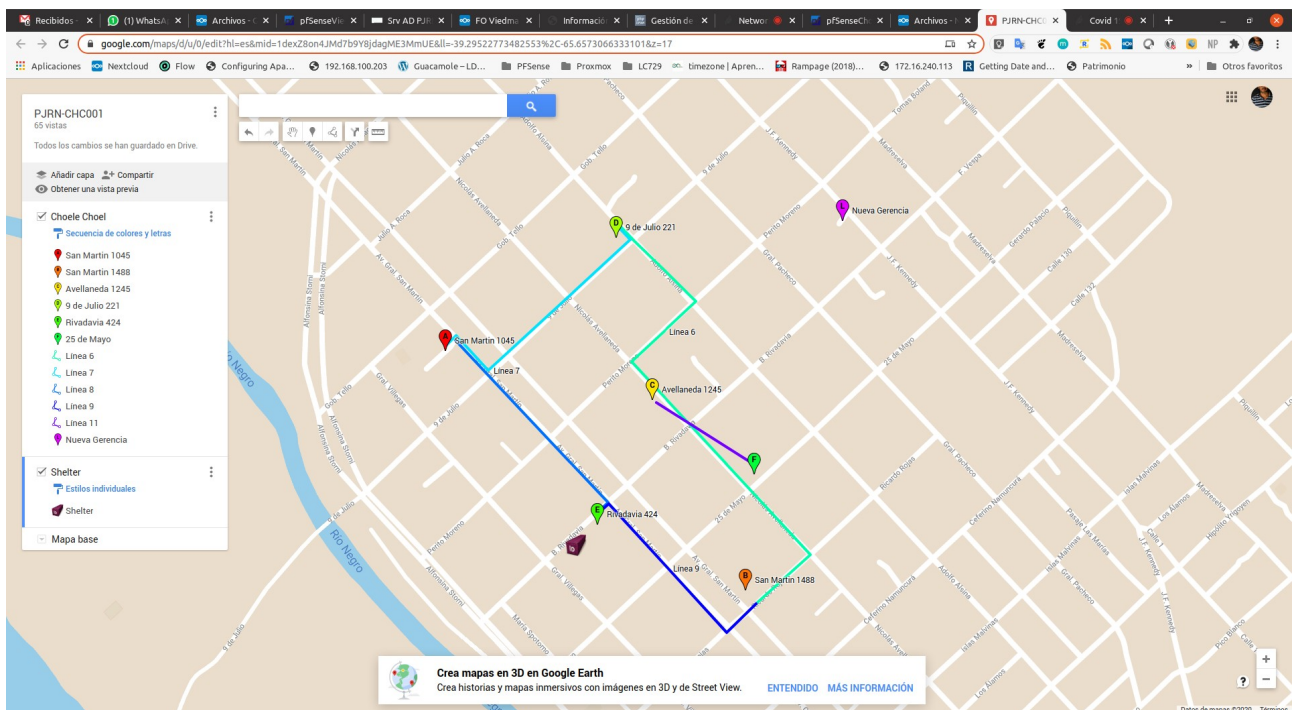
- Instalación de una botella de empalme en poste autorizado donde se colocaran las fibras que actualmente están en el inmueble ubicado en Avellaneda 1245.
- Sacar todas las fusiones de fibra que se encuentran en la bandeja de Fibra dentro del rack en el inmueble ubicado en Avellaneda 1245 (C) a una botella de empalme ubicada afuera de dicho inmueble.
- Realizar un tendido de F.O. Monomodo entre la botella de empalme (C) y el inmueble de las Defensorías ubicado en Calle 25 de Mayo. (F)
- Utilizando 2 pelos libres de la F.O. de color verde en el grafico adjunto. Utilizarlos para unir al inmueble ubicado en (F), con los puntos D y E, logrando así tener la redundancia requerida. Se adjunta grafico.
- Tendido aéreo de cable de fibra óptica por postes autorizados para unir la defensoría con el

anillo de Fibra Óptica.

- Ingreso a los edificio en forma prolija mediante bandeja porta cables o ductos similares. Se deberá garantizar la estanqueidad del mismo.
- Instalación de las bandeja de fibra en el Rack de la Defensoría.
- Documentación de toda la instalación.

Deberá proveer de los siguientes materiales y cualquier otro material que sea necesario para entregar el trabajo llave en mano:

- Fibra óptica monomodo auto-soportada de 8 hilos como mínimo, cantidad de metros necesarios.
- 1 Botella de empalme.
- Todo elemento necesario para completar los trabajos detallados.



Sin otro particular, saludo a Ud. Cordialmente.

Ing. Oscar Federico Konig
Departamento de Telecomunicacione